

LeBistro®

PROGRAMMABLE FEEDER

Petmate®

INSTRUCCIONES DE ENSAMBLAJE:

Para ensamblar la tolva a la base:

- 1) Alinee la tolva con la base.
- 2) Inserte la tolva en la base.
- 3) Hágala girar y fíjela en la posición debida.

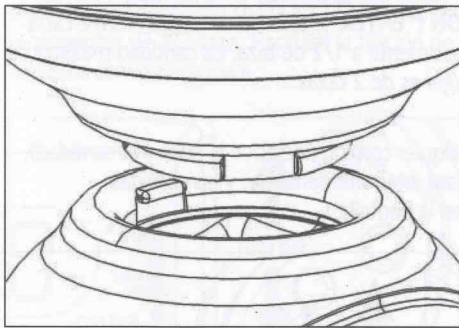
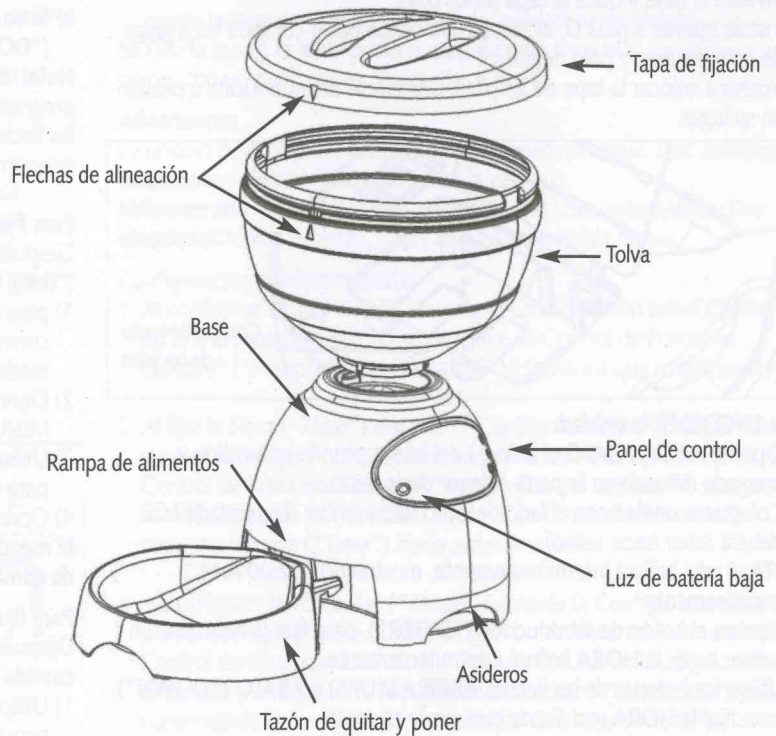
Para ensamblar la tapa a la tolva:

- 1) Alinee las flechas de la tolva con las de la tapa.
- 2) Coloque la tapa sobre la tolva.
- 3) Hágala girar y fíjela en la posición debida.

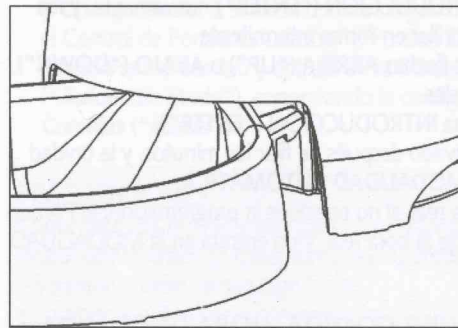
Para ensamblar el tazón a la base:

- 1) Inserte el tazón en la base.
- 2) Baje el tazón entre los ganchos de conexión de la base.

(Cerciórese de colocar el Portion Control LeBistro® sobre una superficie plana).



Rosca y sujetador de la tolva a la base, vistos de cerca



Gancho de sujeción del tazón a la base, visto de cerca

ESPECIFICACIONES:

Programación

- Máximo de tres comidas de cantidades diferentes, cada 24 horas.
- Cada porción de comida puede ajustarse, en incrementos de 1/4 de taza. Cada comida puede graduarse de 1/4 de taza a 3 tazas.
- La unidad de 5 libras puede graduarse desde 1/4 de taza hasta 2 tazas.
- La unidad de 10 libras puede graduarse desde 1/4 de taza hasta 3 tazas.
- Las horas predeterminadas de alimentación son: desayuno, a las 6:00 AM.; almuerzo, a las 12:00 del día y cena, a las 6:00 PM. Todas las comidas están predeterminadas en 1/2 taza.

Dimensiones

14 pulgadas de longitud X 10 pulgadas de anchura X 15 pulgadas de altura (ensamblado)

Capacidad

- La tolva de 5 libras (sola) puede contener 5,0 libras de una variedad típica de comida seca.
- La unidad de la base, totalmente llena, el tazón y la rueda del tazón pueden contener 0,9 libras adicionales.

- La tolva de 10 libras (sola) puede contener 8,55 libras de una variedad típica de comida seca.

- La unidad de la base, totalmente llena, el tazón y la rueda del tazón pueden contener 1,55 libras adicionales.

Capacidad de dispensar de la rueda

- Incrementos de 1/4 de taza o 1 taza, por cada revolución completa.

Peso total

- Peso: 3,5 libras (ensamblado, sin pilas ni comida).

Electricidad

- Requiere TRES pilas tamaño D. Las pilas NO se incluyen.
- Tiempo de vida útil calculado de un juego de baterías: 6 meses o menos.

Note: el transformador de corriente directa se vende como accesorio, y puede pedirse en línea, en www.petmate.com

Tipos de alimentos

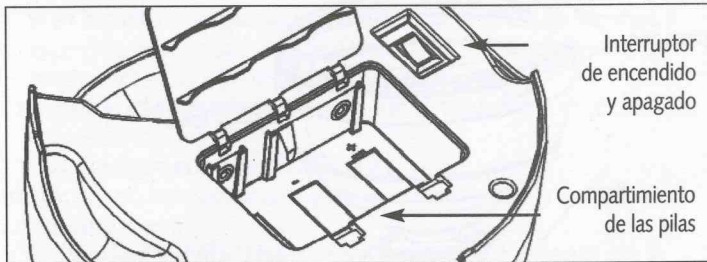
- Solamente comida seca para perros o gatos.
- **NO** use comida enlatada. **NO** use comida húmeda para perros o gatos.
- **NO** use comidas semisólidas. **NO** use golosinas.

PROGRAMACIÓN

LEA TODAS LAS INSTRUCCIONES ANTES DE HACER FUNCIONAR EL PRODUCTO.

Instale las pilas:

- 1) Invierta la base y quite la tapa de las pilas.
- 2) Instale nuevas 3 pilas D, alcalinas. (No olvide hacer coincidir las marcas de polo positivo y polo negativo)
- 3) Vuelva a colocar la tapa de las pilas. Cerciérese de introducirla a presión en su lugar.



Para ENCENDER la unidad:

- 1) Oprima **HACIA ABAJO** el lado (-) del interruptor de encendido y apagado (*situado en la parte inferior de la base*).
- 2) Coloque la unidad con el lado derecho hacia arriba. (*La pantalla LCD deberá mirar hacia usted*).

NOTA: el reloj brillará intermitentemente, mostrando "12:00 A.M." automáticamente.

- 3) Oprima el botón de introducción ("ENTER"), para fijar la hora real. En primer lugar, la **HORA** brillará intermitentemente.
- 4) Utilice los botones de las flechas **ARRIBA ("UP")** o **ABAJO ("DOWN")**, para fijar la **HORA** real (*hasta que sea la correcta*).

NOTA: el reloj cambiará automáticamente a **AM.** o **PM.**, a medida que usted aumente o disminuya las horas.

- 5) Oprima el botón de INTRODUCCIÓN ("ENTER") nuevamente, y los **minutos** comenzarán a brillar en forma intermitente.
- 6) Utilice los botones de las flechas **ARRIBA ("UP")** o **ABAJO ("DOWN")**, para fijar los **minutos** reales.
- 7) Cuando concluya, oprima INTRODUCCIÓN ("ENTER").

NOTA: el reloj quedará activado después de fijar los minutos, y la unidad se encontrará ahora en la **MODALIDAD AUTOMÁTICA**.

Cuando esté fijando la hora real, si no concluye la programación, el Portion Control esperará a que se fije la hora real, y no entrará en la **MODALIDAD AUTOMÁTICA**.

FIJACIÓN DE CUALQUIER COMIDA, HORA DE COMIDA y CANTIDAD DE COMIDA



Para escoger la comida:

- 1) Oprima y conserve oprimido el botón de INTRODUCCIÓN ("ENTER"), durante 2 segundos. Brillará intermitentemente la palabra "Comidas" ("MEALS").
- 2) Utilice las flechas **ARRIBA ("UP")** o **ABAJO ("DOWN")**, para escoger la programación de la comida deseada ("**Desayuno**" ("**Breakfast**"), **almuerzo** ("**Lunch**") o **cena** ("**Dinner**") brillará intermitentemente, a medida que se opriman las flechas **ARRIBA** y **ABAJO**.

3) Oprima el botón de **INTRODUCCIÓN ("ENTER")**, después de escoger la comida.

- a) La palabra **SÍ ("Yes")** brillará intermitentemente. Oprima el botón de **INTRODUCCIÓN ("ENTER")**, si quiere fijar la hora de la comida.
- b) Si no desea fijar esa hora de comida, oprima la flecha **ABAJO ("DOWN")**, para escoger "No" y oprima **INTRODUCCIÓN ("ENTER")**.

Nota: (si escoge "No", oprima **INTRODUCCIÓN ("ENTER")**) y el programa le hará regresar a **COMIDAS ("MEALS")**. Utilice los botones de las flechas **ARRIBA ("UP")** o **ABAJO ("DOWN")**, para escoger la programación de la comida deseada.

Para fijar la hora de la comida:

Después de escoger la programación de **COMIDA ("MEAL")** y escoger **Sí ("Yes")**, la **HORA ("HOUR")** brillará intermitentemente.

- 1) para establecer la **HORA (HOUR)** de la Comida (hasta que esté correcta). **NOTA:** el reloj cambiará automáticamente a **A.M.** o **P.M.** a medida que usted se desplaza a través de las Horas.
- 2) Oprima nuevamente el botón de **INTRODUCCIÓN ("ENTER")**, y los **MINUTOS** comenzarán a brillar intermitentemente.
- 3) Utilice los botones de las flechas **ARRIBA ("UP")** o **ABAJO ("DOWN")**, para fijar los **MINUTOS** de la comida.
- 4) Oprima el botón de **INTRODUCCIÓN ("ENTER")**, cuando fije los minutos.

El menú le llevará automáticamente a la programación de la "Cantidad de comida" ("Meal Size").

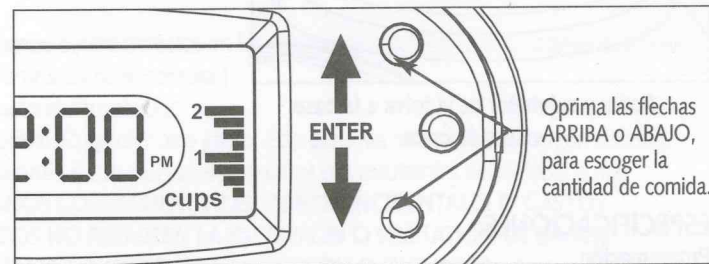
Para fijar la cantidad de comida:

Después de proporcionar la hora de la comida, el menú de "**Cantidad de comida**" ("**Meal Size**") brillará intermitentemente (lado derecho de la pantalla).

- 1) Utilice los botones de las flechas **ARRIBA ("UP")** o **ABAJO ("DOWN")**, para aumentar o reducir la cantidad de comida que deba dispensarse. Por ejemplo, para fijar una comida de 1 taza, oprima el botón de la flecha **ARRIBA, ("UP")**, hasta que aparezcan en la pantalla 4 barras.
- 2) Oprima **INTRODUCCIÓN ("ENTER")**, cuando concluya **NOTA:** cada barra equivale aproximadamente a 1/2 de taza. La cantidad máxima de comida que puede escoger es de 2 tazas.

Para fijar otras comidas:

Después de programar cualquier comida (inclusive la hora y la cantidad), **COMIDAS ("MEALS")** brillará intermitentemente, y las comidas programadas aparecerán en la pantalla.



- 1) El reloj mostrará la hora real.
- 2) **SIGA NUEVAMENTE** las instrucciones de programación de la "Selección de comidas" ("Meal Selection").

NOTA: si solamente desea fijar 1 comida, oprima **INTRODUCCIÓN, ("ENTER")** mientras la palabra "**COMIDAS**" ("**MEALS**") esté brillando intermitentemente, y la unidad entrará en la **MODALIDAD AUTOMÁTICA**.

CONCLUSIÓN DE LA PROGRAMACIÓN

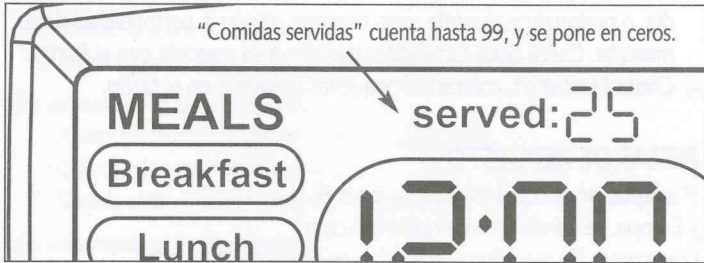
Después de fijar todas las comidas:

1) Oprima **INTRODUCCIÓN ("ENTER")**.

NOTA: después de concluir la programación de todas las comidas, oprima **INTRODUCCIÓN ("ENTER")**, mientras la palabra **"COMIDAS" ("MEALS")** esté brillando intermitentemente, y la unidad entrará en la modalidad automática.

Comidas servidas

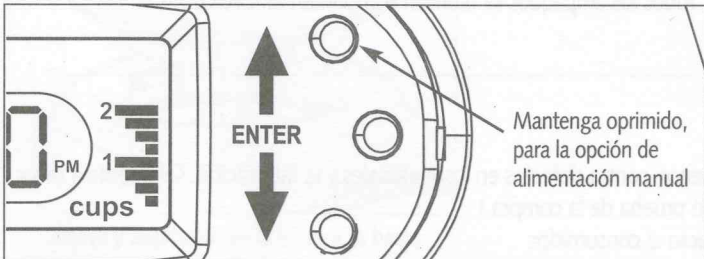
"SERVED" aparecerá siempre en la pantalla. Esto indica el número de comidas servidas. 1 dígito equivale a 1 comida. Las comidas servidas llegarán hasta 99, y luego se pondrán en ceros. Para poner en ceros el contador de SERVIDAS ("SERVED"), oprima los botones de las flechas ARRIBA ("UP") y ("DOWN") simultáneamente, y el contador se pondrá en ceros.



Opción de alimentación manual

Oprima y mantenga oprimido el botón de la flecha ARRIBA ("UP"), durante 3 segundos.

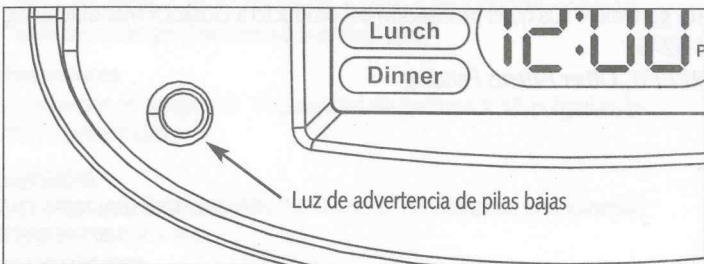
NOTA: la comida se dispensará según la primera comida programada (por ejemplo, si el desayuno se fija en 1/2 taza, la comida se dispensará en incrementos de 1/2 taza). Repítase la fijación de la cantidad de comida, si se desea comida adicional.



Cambio de pilas o electricidad

- Cambie las pilas, cuando la luz de advertencia PILA BAJA (LOW BATTERY) está encendida o antes de ausentarse durante periodos de tiempo prolongados.
- Remítase a **"INSTALACIÓN DE LAS PILAS"**, para recibir instrucciones.
- Refer to **"TO INSTALL BATTERIES"** for directions.
- Una vez instaladas las pilas NUEVAS, ENCIENDA la unidad.
- Fije la hora real en el reloj.

IMPORTANTE: la programación de las comidas está guardada, y no será necesario programarlas nuevamente, después de cambiar las pilas.



LIMPIEZA

Para quitar el tazón:

- 1) Coloque los dedos bajo el tazón y levántelo.
- 2) Tire del tazón en sentido horizontal, quitándolo de la base. (El tazón puede lavarse en la rejilla superior de la lavadora de platos).

NOTA: la tapa y la tolva pueden quitarse para limpiarlas. Límpielas a mano, con un paño suave, y séquelas a mano.

Advertencia:

La unidad de la base no debe sumergirse nunca en agua: esto estropeará los componentes eléctricos y anulará la garantía.

No coloque la base, la tolva ni la tapa en lavaplatos automáticos. Deje secar totalmente las piezas, antes de agregar comida nueva.

Configuración predeterminada:

1. Al configurar **Hora ("Time")**, durante la Configuración inicial (**"Initial Set-up"**), si la programación no se concluye, el Control de Porciones LeBistro® ("Portion Control LeBistro®") esperará a que usted concluya.
2. Al fijar la **Hora ("Time")** durante el Cambio de **Hora ("Change Time")**, si no se concluye y no se oprime ningún botón durante 2 minutos, el Control de Porciones LeBistro® ("Portion Control LeBistro®") abandona el cambio, entra en la modalidad automática ("Automatic Mode") y conserva la **Hora ("Time")** fijada anteriormente.
3. Al configurar las **Comidas ("Meals")** durante la **Configuración Inicial ("Initial Set-Up")**, si no se oprime ningún botón durante 2 minutos, el Control de Porciones LeBistro® ("Portion Control LeBistro") abandonará el cambio y entrará en la **Modalidad automática ("Automatic Mode")**, conservando la configuración anterior de Comidas ("Meals").
4. Al configurar las **Comidas ("Meals")**, durante el **Cambio de comidas ("Change Meals")**, si no se oprime ningún botón durante 10 segundos, el Control de Porciones LeBistro® ("Portion Control LeBistro®") abandonará el cambio y entrará en la **Modalidad automática ("Automatic Mode")**, conservando la configuración anterior de **Comidas ("Meals")**.

PRECAUCIONES

Conserve estas instrucciones para consultarlas en el futuro. Lea todas las instrucciones antes de hacer funcionar el producto.

- **Solamente debe usarse bajo techo.**
- **Solamente debe usarse con comida seca.** Funciona óptimamente con comida de un diámetro de 0.5 pulgadas o inferior.
- **NO se recomienda para cachorros o gatitos menores de 7 meses.**
- **NO utilice este alimentador en cachorros o gatitos que no puedan alcanzar el plato de alimentación.**
- **NO use este alimentador en cachorros, gatitos, perros o gatos que sufran de cualquier impedimento físico.**
- Está destinado a utilizarse solamente en perros o gatos.
- **NO permita que los niños pequeños jueguen con el alimentador ni cerca de él.**
- Antes de ausentarse durante periodos prolongados, reemplace siempre las pilas por 3 pilas nuevas, tamaño "D".
- **NO sumerja la unidad de la base en agua: esto anulará la garantía.**
- **NO coloque ningún objeto extraño en el alimentador.**
- **NO haga funcionar el alimentador, sin la tolva y la tapa colocadas firmemente en su lugar.**
- El alimentador debe colocarse sobre una superficie plana.
- **NO desarme el alimentador, excepto el tazón, la tolva, la tapa de la tolva y la tapa de las pilas.**
- Deseche correctamente todos los materiales de empaque. Algunos objetos pueden venir empacados en bolsas de polietileno; estas bolsas pueden causar asfixia; manténgalas fuera del alcance de los niños y mascotas.

- Inspeccione frecuentemente la luz de pilas bajas, para cerciorarse de que el alimentador esté dispensando la comida correctamente.

ADVERTENCIA

- **NO** coloque nada sobre la parte superior del alimentador. La unidad se activa automáticamente. Manténgala despejada.
- La unidad de la base **NO** debe sumergirse nunca en agua: esto estropeará los componentes electrónicos y anulará la garantía.

DETECCIÓN DE PROBLEMAS

- 1) **Si en la pantalla no aparece nada**, conecte la electricidad. Remítase a Encendido de la unidad ("To Turn Unit On"), en las instrucciones de programación, para informarse de las especificaciones.
 - 2) **Si el reloj brilla intermitentemente** la unidad ha perdido la electricidad y la hora real fijada.
 - a. Configure nuevamente la hora real.
- NOTA:** no será necesario reconfigurar nuevamente toda la configuración anterior de las comidas.
- 3) **Si Comidas ("MEALS") brilla intermitentemente**, esto indica que la unidad no dispuso toda la cantidad de alimentación programada para la comida.
 - a. Apague la unidad, desocupe la tolva y sepárela de la base.
 - b. Busque comida atascada en la garganta de la base.
 - c. Quite la comida atascada.
 - d. Ensamble nuevamente la unidad.
 - e. Encienda la unidad y configure nuevamente la hora real.
 - 4) **Si la luz indicadora de Pilas bajas ("Low Battery") está encendida:**
 - a. Apague la unidad.
 - b. Cambie las pilas.
 - c. Vuelva a encender la unidad y fije nuevamente la hora real.

NOTA: la programación de las comidas no se perderá, y no será necesario programarlas de nuevo.

CONSEJOS DE ENTRENAMIENTO

Acostumbrando a su mascota al nuevo alimentador automático

Algunas mascotas quizá requieran un período especial de adaptación, antes de acostumbrarse a su nuevo alimentador automático. Si decide que su perro o gato requiere este periodo de adaptación, siga estos pasos:

- 1) Coloque el Portion Control LeBistro® junto al tazón o alimentador actual de su mascota. (*No lo encienda*).
- 2) Coloque la comida en el tazón del Portion Control LeBistro® (*sólo durante un tiempo, para permitir la adaptación*).
- 3) Mantenga comida en el tazón actual de la mascota (*sólo durante un tiempo, para permitir la adaptación*).
- 4) Cuando haya visto a su mascota comer en el Portion Control LeBistro®, quite el tazón viejo y comience a usar el Portion Control LeBistro®.

NOTA: el período de adaptación de la mascota puede durar apenas un día, o prolongarse durante unas semanas, según la personalidad de su mascota. Quizá deba familiarizar también a su mascota con el Portion Control LeBistro®, colocando pequeñas golosinas en el tazón.

PIEZAS DE REPUESTO

El adaptador de corriente alterna, para EE.UU.

y Europa, se vende en www.petmate.com

Los tazones de reemplazo se venden en www.petmate.com

Las tolvas de reemplazo se venden en www.petmate.com

GARANTÍA

Limitada, de 1 año.

PAÍS DE ORIGEN

Todas las piezas son fabricadas y ensambladas en China.

Todos los empaques se fabrican e imprimen en China.

LIMITADA DE UN AÑO DE GARANTÍA

Garantizado durante uno años, contados desde la fecha de la compra al por menor, contra defectos en los materiales y la fabricación, solamente a favor del consumidor comprador original. (Retener su recibo de ventas fechado como prueba de la compra.)

CUBRE: Sustitución de piezas defectuosas y mano de obra, y retomo del producto al consumidor.

NO CUBRE: Daños causados por abuso o falla en realizar el mantenimiento normal. Cualquier otro gasto. Esta garantía no se aplica a ningún defecto, mal funcionamiento, o falla que no se conforme con las estipulaciones de la Garantía si con causados por daños (no resultantes del defecto o mal funcionamiento) debidos al uso irrazonable por el Comprador. Esto incluye **DAÑOS CONSECUENCIALES, DAÑOS INCIDENTALES O GASTOS INCIDENTALES, INCLUYENDO DAÑOS A LA PROPIEDAD. ALGUNOS ESTADOS NO PERMITEN LA EXCLUSIÓN O LIMITACIÓN DE DAÑOS INCIDENTALES O CONSECUENCIALES, POR ESO ES POSIBLE QUE NO SE APLIQUE A USTED ESTA LIMITACIÓN O EXCLUSIÓN.** Esta garantía le da derechos específicos legales que pueden variar de un estado a otro.

CUALIFICACIÓN PARA CUMPLIMIENTO DE LA GARANTÍA: Devolver el producto con prueba de compra y descripción del defecto, junto con su nombre y dirección, porte pagado a: Dorskocil Manufacturing Company, Inc., Warranty Division, 4209 Barnett Blvd., Arlington, Texas USA 76017. Este producto será reparado o reemplazado según criterio de Dorskocil, y devuelto a usted, porte pagado, tan pronto como sea prácticamente posible, pero no más de 45 días después de haberlo recibido Dorskocil.

SOLICITUD DE ACCIÓN DE GARANTÍA: Dirija las solicitudes de acción bajo esta garantía o cualquier indagación del producto a Dorskocil Manufacturing Company, Inc., Warranty Division, P.O. Box 1246, Arlington, Texas USA 76004-1246.

Design Patent US D563,607, Design Patent US D563,605, Utility Patent US 6477981, Other Patents Pending

P. O. Box 1246
Arlington, Texas USA, 76004-1246
1-877-PETMATE
www.petmate.com

PET 4873